



บันทึกข้อความ

ส่วนราชการ ฝ่ายส่งเสริมการศึกษา กองการศึกษา ศาสนาและวัฒนธรรม โทร. ๐๔๕-๘๑๔๖๗๓

ที่ ศก ๕๑๐๐๘/ว ๓๔๗ วันที่ ๖ มีนาคม ๒๕๖๗

เรื่อง แนวทางการควบคุมการขายน้ำดื่มใบกระท่อม

เรียน ผู้อำนวยการสถานศึกษาในสังกัดองค์การบริหารส่วนจังหวัดศรีสะเกษทุกแห่ง

พร้อมนี้ กองการศึกษา ศาสนาและวัฒนธรรม ขอส่งสำเนาหนังสือกองสาธารณสุข ที่ ศก ๕๑๐๐๖/ว ๓๑๗ ลงวันที่ ๒๘ กุมภาพันธ์ ๒๕๖๗ เรื่อง แนวทางการควบคุมการขายน้ำดื่มใบกระท่อม รายละเอียดตามเอกสารที่แนบมาพร้อมนี้

จึงเรียนมาเพื่อทราบและพิจารณาดำเนินการในส่วนที่เกี่ยวข้อง


(นางอินทอร บุญเอนตร)

ผู้อำนวยการกองการศึกษา ศาสนาและวัฒนธรรม



บันทึกข้อความ

กองการศึกษา
 รับที่ ๑๑๑
 วันที่ ๒๙ ก.พ. ๒๕๖๗
 เวลา ๑๗.๐๐

ส่วนราชการ กลุ่มงานป้องกันและควบคุมโรค กองสาธารณสุข โทร ๐ ๔๕๘๒ ๖๑๘๔

ที่ ศก ๕๑๐๐๖/ ๖๓๑๗

วันที่ ๒๘ กุมภาพันธ์ ๒๕๖๗

เรื่อง แนวทางการควบคุมการขายน้ำดื่มใบกระท่อม

เรียน รองนายกองค์การบริหารส่วนจังหวัดศรีสะเกษ ปลัดองค์การบริหารส่วนจังหวัดศรีสะเกษ รองปลัดองค์การบริหารส่วนจังหวัดศรีสะเกษ หัวหน้าส่วนราชการในสังกัด หัวหน้าหน่วยตรวจสอบภายใน และหัวหน้าหน่วยบริการสาธารณสุข ในสังกัดองค์การบริหารส่วนจังหวัดศรีสะเกษ

ด้วยกองสาธารณสุข ได้รับหนังสือแจ้งจากจังหวัดศรีสะเกษว่า สำนักงานป้องกันและปราบปรามยาเสพติดภาค ๓ พบการจำหน่ายพืชกระท่อมทั้งในลักษณะใบและน้ำต้มอย่างแพร่หลาย แต่ก็ไม่พบว่ามีผู้นำมาใช้ โดยไม่มีความจำเป็น และใช้ในทางที่ผิดด้วยการนำไปผสมยาควบคุม ยาอันตราย วัตถุออกฤทธิ์ต่อจิตประสาท และยาเสพติดให้โทษ นำไปสู่ปัญหาอื่นตามมา จนเป็นที่วิตกกังวลในหมู่ผู้ปกครองและประชาชนทั่วไปอย่างกว้างขวาง สำนักงานป้องกันและปราบปรามยาเสพติด จึงได้จัดทำแนวทางการควบคุมการขายน้ำต้มใบกระท่อม เพื่อให้มีการกำกับดูแลมิให้ประชาชนบริโภคใบกระท่อมมากเกินไปจนสมควรจนเกิดอันตราย และเพื่อคุ้มครองสุขภาพของเด็ก เยาวชน และบุคคลกลุ่มเสี่ยงอื่นจากการบริโภคน้ำกระท่อม โดยศูนย์อำนวยการป้องกันและปราบปรามยาเสพติดจังหวัดศรีสะเกษ ได้กำหนดให้สายด่วน ๑๓๘๖ สำนักงาน ป.ป.ส. เป็นช่องทางการรับแจ้งร้องเรียนของประชาชนในการกระทำความผิดที่เกี่ยวข้องกับพืชกระท่อมและน้ำต้มใบกระท่อม

เพื่อเป็นการสนองนโยบายของศูนย์ป้องกันและปราบปรามยาเสพติดจังหวัดศรีสะเกษ องค์การบริหารส่วนจังหวัดศรีสะเกษ จึงขอแจ้งแนวทางการควบคุมการขายน้ำต้มใบกระท่อม ขอให้ท่านได้ศึกษาข้อมูลดังกล่าว และประชาสัมพันธ์ ให้แก่บุคลากรในหน่วยงานและประชาชนโดยรอบทราบ สำหรับกองการศึกษา ศาสนา และวัฒนธรรม ขอให้ประชาสัมพันธ์แนวทางให้สถานศึกษาในสังกัดทราบด้วย รายละเอียดปรากฏตามสำเนาหนังสือสำนักงานป้องกันและปราบปรามยาเสพติดภาค ๓ ที่ ยธ ๑๑๑๑.๐๓/๘๑๙ ลงวันที่ ๒๓ มกราคม ๒๕๖๗ ที่แนบมาพร้อมนี้

จึงเรียนมาเพื่อทราบและพิจารณาดำเนินการในส่วนที่เกี่ยวข้องต่อไป

เรียน ผู้อำนวยการกองการศึกษา

เสร็จโปรดทราบและเห็นชอบ

เพื่อโปรดพิจารณาและเห็นชอบ

ชื่อเสนอ นาง อ. น. น. น.

พ.อ. ร.ร. น. น. น.

(นายอมิตักดี แซ่จิ่ง)

ชื่อข้าราชการ/สั่งการ

มอบและถือปฏิบัติ

ติดตามและดำเนินการ

ติดตามการดำเนินงาน

อื่นๆ

รองนายกองค์การบริหารส่วนจังหวัด รักษาราชการแทน
 นายกองัดการการบริหารส่วนจังหวัดศรีสะเกษ

นางพพร กองปัด
 (นางพพร กองปัด)
 เจ้าหน้าที่งานธุรการปฏิบัติงาน
 ๗/๓/๖๗

ททป ๑๗/๒๖๖๗

นางอินทอร บุญเนตร
 (นางอินทอร บุญเนตร)
 ผู้อำนวยการกองการศึกษา ศาสนาและวัฒนธรรม
 ๖ มี.ค. ๖๗

๑๖ ก.พ. ๖๗

ด่วนที่สุด

ที่ ศก ๐๐๑๗.๒(ศอ.ปส.จ.)/ว พพ



องค์การบริหารส่วนจังหวัดศรีสะเกษ

ศอ.ปส.จ.ต.ก. ๒๖ ก.พ. ๒๕๖๗

วันที่.....

เวลา..... 15-1576

ศาลากลางจังหวัดศรีสะเกษ

ถนนเทพา ศก.๓๓๐๐๐

กองสารารณสุข
รับที่..... ๔๕๐
วันที่..... 16 ก.พ. 2567
เวลา..... 15.29

๑๕ กุมภาพันธ์ ๒๕๖๗

เรื่อง การดำเนินการตามแนวทางการควบคุมการขายน้ำดื่มใบกระท่อม

เรียน หัวหน้าส่วนราชการตามบัญชีแนบท้าย

สิ่งที่ส่งมาด้วย สำเนาหนังสือสำนักงานป้องกันและปราบปรามยาเสพติดภาค ๓ ด่วนมาก

ที่ ยธ ๑๑๑๑.๐๓/๘๑๙ ลงวันที่ ๒๓ มกราคม ๒๕๖๗

จำนวน ๑ ชุด

ด้วยศูนย์อำนวยการป้องกันและปราบปรามยาเสพติดจังหวัดศรีสะเกษ ได้รับแจ้งแนวทางการควบคุมการขายน้ำดื่มใบกระท่อม จากสำนักงานป้องกันและปราบปรามยาเสพติดภาค ๓ เนื่องจากมีการจำหน่ายพืชกระท่อมทั้งในลักษณะใบและต้มน้ำกันอย่างแพร่หลายและยังพบว่ามีไม่น้อยที่นำมาใช้โดยไม่มีคามจำเป็น เช่น ใช้เพื่อความบันเทิง และใช้ในทางที่ผิดด้วยการนำไปผสมยาควบคุมยาอันตราย วัตถุออกฤทธิ์ต่อจิตและประสาท และยาเสพติดให้โทษ นำไปสู่ปัญหาอื่นตามมา คือ เกิดการมั่วสุมของเด็กและเยาวชนในการใช้สารเสพติด จนเป็นที่วิตกและกังวลในหมู่ผู้ปกครองและประชาชนทั่วไปอย่างกว้างขวาง โดยที่ยังไม่มีมาตรการในการดูแลอย่างเพียงพอ สำนักงานคณะกรรมการป้องกันและปราบปรามยาเสพติด (สำนักงาน ป.ป.ส.) ในฐานะหน่วยงานที่รับผิดชอบการดำเนินงานตามพระราชบัญญัติพืชกระท่อม พ.ศ. ๒๕๖๕ จึงได้จัดทำแนวทางการควบคุมการขายน้ำดื่มใบกระท่อม เพื่อให้มีการกำกับดูแลมิให้ประชาชนบริโภคใบกระท่อมมากเกินไปจนเกิดอันตราย และเพื่อคุ้มครองสุขภาพของเด็ก เยาวชน และบุคคลกลุ่มเสี่ยงอื่นจากการบริโภคน้ำกระท่อม

เพื่อให้เป็นไปตามแนวทางดังกล่าวข้างต้นศูนย์อำนวยการป้องกันและปราบปรามยาเสพติดจังหวัดศรีสะเกษ จึงส่งแนวทางการควบคุมการขายน้ำดื่มใบกระท่อม เพื่อเป็นแนวทางในการปฏิบัติและบูรณาการกับหน่วยบังคับใช้กฎหมาย ทั้งนี้ สำนักงานคณะกรรมการป้องกันและปราบปรามยาเสพติด กำหนดให้สายด่วน ๑๓๘๖ เป็นช่องทางการรับแจ้งเรื่องร้องเรียนของประชาชนในการกระทำความผิดเกี่ยวกับพืชกระท่อมและน้ำดื่มใบกระท่อม รายละเอียดปรากฏตามสิ่งที่ส่งมาด้วย

จึงเรียนมาเพื่อพิจารณาดำเนินการ

ขอแสดงความนับถือ

(นายณท พงศ์ผลาดิสัย)

รองผู้ว่าราชการจังหวัด ปฏิบัติราชการแทน

ผู้ว่าราชการจังหวัดศรีสะเกษ

ชื่อสิ่งกา

- นพ.....
- ศว.....
- สว.....
- รพ.สต.....
- 16๐๐.....
- อื่น.....

๑/๑๑๑๑๑๑๑๑
๒๕ ม.ค. ๒๕๖๕

ด่วนมาก

ที่ ยธ ๑๑๑๑.๐๗/ ๑๖๙



ศาลากลางจังหวัดศรีสะเกษ

เลขรับที่ 1453

วันที่ 25 ม.ค. 25๖๕ ป.ศ.จ.ศก

วันที่

วันที่

สำนักงานป้องกันและปราบปรามยาเสพติดภาค ๓
เลขที่ ๓๓๓ หมู่ ๙ ถนนราชสีมา-โชคชัย
ตำบลหนองบัวศาลา อำเภอเมืองนครราชสีมา
จังหวัดนครราชสีมา ๓๐๐๐๐

ที่ทำการปกครองจังหวัดศรีสะเกษ

เลขที่ ๔๕๖

วันที่ 25 ม.ค. 25๖๕

๒๗ มกราคม ๒๕๖๕

เรื่อง แนวทางการควบคุมการขายน้ำดื่มใบกระท่อม

เรียน ผู้ว่าราชการจังหวัดศรีสะเกษ/ผู้อำนวยการศูนย์อำนวยการป้องกันและปราบปรามยาเสพติดจังหวัดศรีสะเกษ

สิ่งที่ส่งมาด้วย แนวทางการควบคุมการขายน้ำดื่มใบกระท่อม จำนวน ๕ แผ่น

ด้วยภายหลังจากที่พืชกระท่อมถูกยกเลิกจากการเป็นยาเสพติดให้โทษในประเภท ๕ ตั้งแต่วันที่ ๒๔ สิงหาคม ๒๕๖๔ ปรากฏทั่วไปว่ามีการจำหน่ายพืชกระท่อมทั้งในลักษณะใบและน้ำดื่มกันอย่างแพร่หลายในที่ต่างๆ ทั่วทั้งประเทศ ผลที่ตามมา คือ เกิดการบริโภคพืชกระท่อมกันเพิ่มมากขึ้น ทั้งใช้ในวิถีชาวบ้านใช้เพื่อวัตถุประสงค์ในการประกอบอาชีพการงานในบางกลุ่มอาชีพ แต่ก็พบว่าไม่น้อยที่นำมาใช้โดยไม่มี ความจำเป็น ใช้เพื่อความบันเทิง และใช้ในทางที่ผิดด้วยการนำไปผสมยาควบคุม ยาอันตราย วัตถุออกฤทธิ์ ต่อจิตและประสาท และยาเสพติดให้โทษ นำไปสู่ปัญหาอื่นตามมา เช่น เกิดการมีวามสุขของเด็กและเยาวชน ในการใช้สารเสพติด จนเป็นที่วิตกและกังวลในหมู่ผู้ปกครองและประชาชนทั่วไปอย่างกว้างขวาง โดยที่ยังไม่มี มาตรการในการดูแลอย่างเพียงพอ สำนักงานคณะกรรมการป้องกันและปราบปรามยาเสพติด (สำนักงาน ป.ป.ส.) ในฐานะหน่วยงานที่รับผิดชอบการดำเนินงานตาม พระราชบัญญัติพืชกระท่อม พ.ศ. ๒๕๖๕ จึงได้จัดทำแนวทางการควบคุมการขายน้ำดื่มใบกระท่อม เพื่อให้มีการกำกับดูแลมิให้ประชาชน บริโภคใบกระท่อมมากเกินไปจนเกิดอันตราย และเพื่อคุ้มครองสุขภาพของเด็ก เยาวชน และบุคคล กลุ่มเสี่ยงอื่นจากการบริโภคน้ำกระท่อม

เพื่อให้การดำเนินงานบรรลุตามวัตถุประสงค์ ปปส.ภ.๓ จึงขอส่งแนวทางการควบคุมการขายน้ำดื่มใบกระท่อม ตามเอกสารที่แนบมาพร้อมนี้ โดยศูนย์อำนวยการป้องกันและปราบปรามยาเสพติดจังหวัด ศรีสะเกษ (ศอ.ปส.จ.ศก.) เป็นกลไกหลักในการขับเคลื่อนการแก้ไขปัญห และบูรณาการกับหน่วยบังคับใช้กฎหมาย ในพื้นที่ ซึ่งสามารถโหลดเอกสารเผยแพร่ได้จาก QR Code ทั้งนี้ ได้กำหนดให้สายด่วน ๑๓๕๖ สำนักงาน ป.ป.ส. เป็นช่องทางในการรับเรื่องข้อร้องเรียนของประชาชนในการกระทำความผิดที่เกี่ยวข้องกับพืชกระท่อม และน้ำดื่มใบกระท่อม

จึงเรียนมาเพื่อโปรดพิจารณา

ขอแสดงความนับถือ

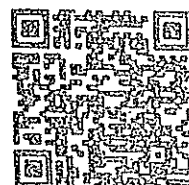
(นายไกรเลิศ ดาวเรือง)

ผู้อำนวยการสำนักงานป้องกันและปราบปรามยาเสพติดภาค ๓

ส่วนประสานพื้นที่ (พพ.)

โทร. ๐ ๔๔๓๒ ๗๐๑๗ ต่อ ๑๐๐๐๙

โทรสาร ๐ ๔๔๓๒ ๗๑๐๗





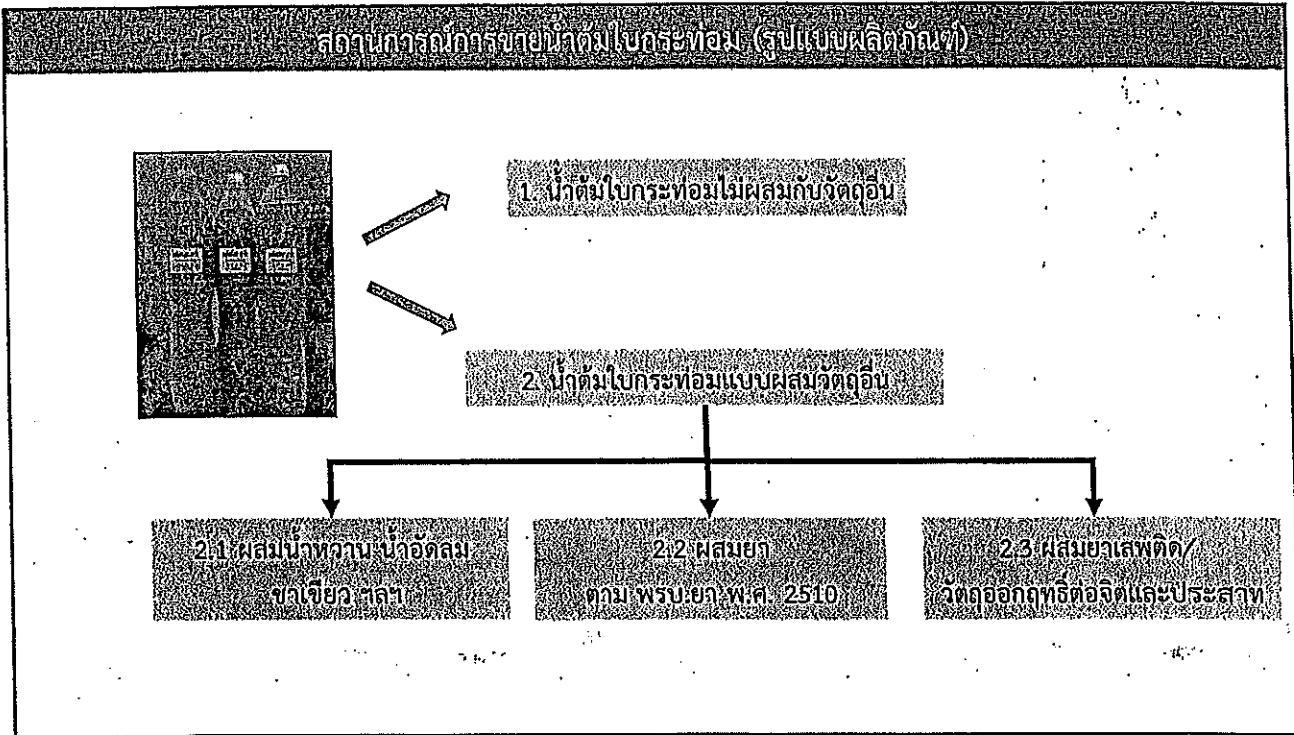
แนวทางการควบคุม
การขายน้ำดื่มใบกระท่อม

สำนักงาน ป.ป.ส.

กระทรวงยุติธรรม

ลำดับการนำเสนอ

- สถานการณ์การขายน้ำดื่มใบกระท่อม
- แนวทางบูรณาการการบังคับใช้กฎหมายเพื่อควบคุมร้านขายน้ำดื่มใบกระท่อม
- การดำเนินงานขับเคลื่อนของจังหวัดนครราชสีมาและสำนักงาน ป.ป.ส.ภาค 3



กฎหมายที่ใช้ในการควบคุมการขายน้ำดื่มใกระท่อมเพิ่มเติมจากหมวด 5 พรบ.พีชกระท่อม พ.ศ. 2565

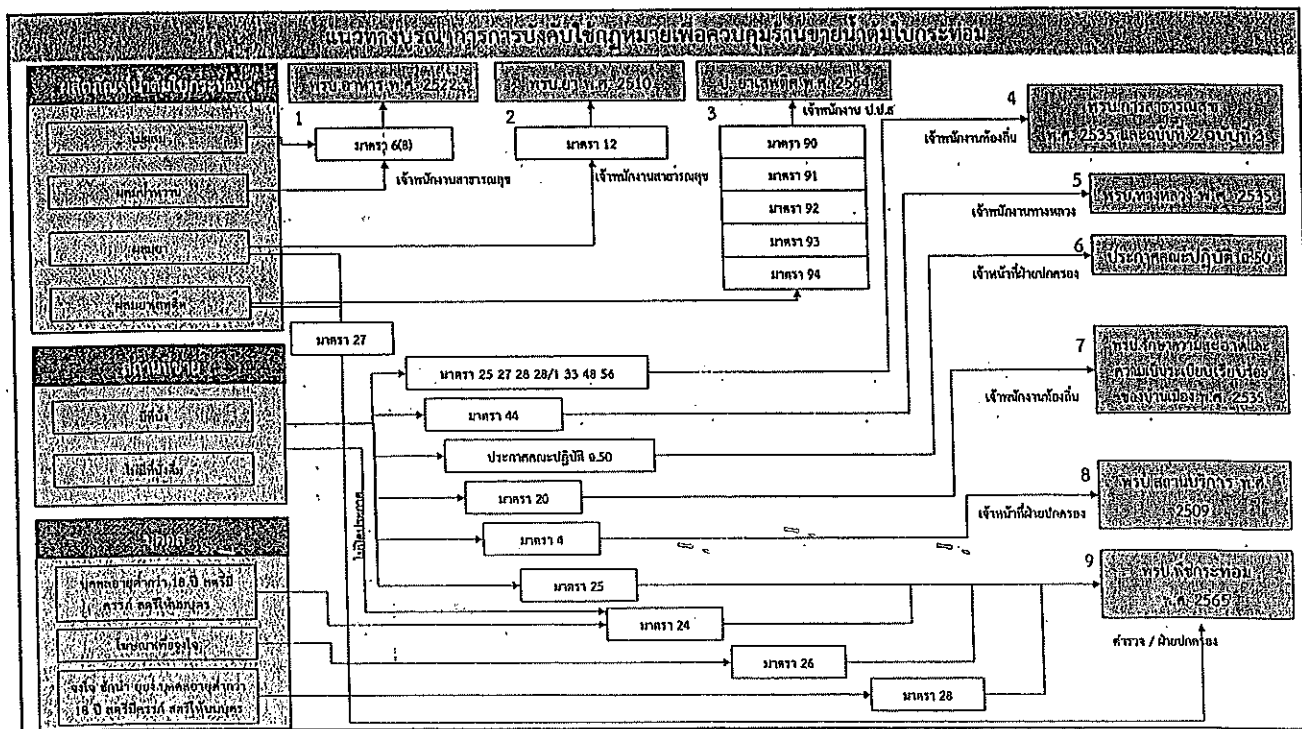
กลุ่มกฎหมายที่ใช้ควบคุมผลิตภัณฑ์ (น้ำดื่มใกระท่อม)

1. พรบ.อาหาร พ.ศ. 2522
2. พรบ.ยา พ.ศ. 2510
3. ประมวลกฎหมายยาเสพติด พ.ศ. 2564



กลุ่มกฎหมายที่ใช้ควบคุมสถานที่

1. พรบ.การสาธารณสุข พ.ศ. 2535
2. พรบ.รักษาความสะอาดและความเป็นระเบียบเรียบร้อยของบ้านเมือง พ.ศ. 2535
3. พรบ.สถานบริการ ฉบับที่ 4 พ.ศ. 2546
4. พรบ.ทางหลวง พ.ศ. 2535
5. ประกาศคณะปฏิวัติ พ.ศ. 2502 (ฉบับที่ 50)





พระราชบัญญัติ
ไฟกระพ้อม
พ.ศ. ๒๕๖๕

มาตรา 3

การใช้ไฟกระพ้อมเป็นวัตถุติดหรือส่วนประกอบของผลิตภัณฑ์สมนไพรตามกฎหมายว่าด้วยผลิตภัณฑ์สมนไพร ยกตามกฎหมายว่าด้วยยา อาหารตามกฎหมายว่าด้วยอาหาร เครื่องสำอางตามกฎหมายว่าด้วยเครื่องสำอาง หรือผลิตภัณฑ์อื่นใดตามที่กฎหมายเฉพาะบัญญัติไว้ รวมถึงกรป้าเข้า ส่งออก การขดย และกรโฆษณา ซึ่งผลิตภัณฑ์ดังกล่าว ให้เป็นไปตามกฎหมายว่าด้วยกรนั้น เว้นแต่กรณีที่บัญญัติไว้ในหมวด ๕ การคุ้มครองบุคคลซึ่งอาจได้รับอันตรายจากกรบริโภคไฟกระพ้อมและการป้องกันกรใช้ไฟกระพ้อมในทางที่ผิด

“อาหาร”

(ตามพระราชบัญญัติอาหาร พ.ศ. 2522)

หมายความว่า ของกิน หรือเครื่องค้ำจุนชีวิต ได้แก่.....

- (1) วัตถุทุกชนิดที่คนกิน ดิม อม หรือนำเข้าสู่ร่างกายไม่ว่าด้วยวิธีใดๆ หรือในรูปแบบใดๆ แต่ไม่รวมถึงยา วัตถุออกฤทธิ์ต่อจิตและประสาทหรือยาเสพติดให้โทษตามกฎหมายว่าด้วยการนั้น แล้วแต่กรณี
- (2) วัตถุที่มุ่งหมายสำหรับใช้ หรือใช้เป็นส่วนผสมในการผลิตอาหาร รวมถึงวัตถุเจือปนอาหาร สี และเครื่องปรุงแต่งกลิ่นรส

ใบและน้ำดื่มกระพ้อม = อาหารและรวมถึงสิ่งที่เติมหรือผสมลงไป

ประกาศกระทรวงสาธารณสุข

(ฉบับที่ ๔๓๐) พ.ศ. ๒๕๖๔

ออกตามความในพระราชบัญญัติอาหาร พ.ศ. ๒๕๖๒

เรื่อง แก้ไขเพิ่มเติมประกาศกระทรวงสาธารณสุข (ฉบับที่ ๔๒๔) พ.ศ. ๒๕๖๔

ออกตามความในพระราชบัญญัติอาหาร พ.ศ. ๒๕๖๒ เรื่อง กำหนดอาหารที่ห้ามผลิต นำเข้า หรือจำหน่าย

โดยที่ได้มีการยกเลิกการกำหนดให้พืชกระท่อมเป็นยาเสพติดให้โทษในประเภทที่ ๕ อาศัยอำนาจตามความในมาตรา ๕ วรรคหนึ่ง และมาตรา ๖ (๔) แห่งพระราชบัญญัติอาหาร พ.ศ. ๒๕๖๒ รัฐมนตรีว่าการกระทรวงสาธารณสุข ออกประกาศไว้ ดังต่อไปนี้

ข้อ ๓ ให้ยกเลิกความในลำดับที่ ๕๒ ของบัญชีท้ายประกาศกระทรวงสาธารณสุข (ฉบับที่ ๔๒๔) พ.ศ. ๒๕๖๔ ออกตามความในพระราชบัญญัติอาหาร พ.ศ. ๒๕๖๒ เรื่อง กำหนดอาหารที่ห้ามผลิต นำเข้า หรือจำหน่าย ลงวันที่ ๒๕ กุมภาพันธ์ พ.ศ. ๒๕๖๔ และใช้ความต่อไปนี้แทน

ลำดับ	ชื่อพืช สัตว์ หรือส่วนของพืชหรือสัตว์		ส่วนของพืชหรือสัตว์
	ชื่อวิทยาศาสตร์	ชื่อสามัญ	
๕๒.	<i>Mitragyna speciosa</i> (Korth.) Havil.	กระท่อม	ทั้งต้น (Whole plant) และสารสกัด (Extracts) ยกเว้น ได้ผ่านการประเมินความปลอดภัยของอาหาร และส่งมอบตลาดให้สำนักงานคณะกรรมการอาหารและยาตรวจอนุมัติก่อนนำไปใช้ ตามเงื่อนไขของประกาศกระทรวงสาธารณสุขว่าด้วยอาหารใหม่ (Novel food) หรือที่ผลิตเพื่อการส่งออกเท่านั้น

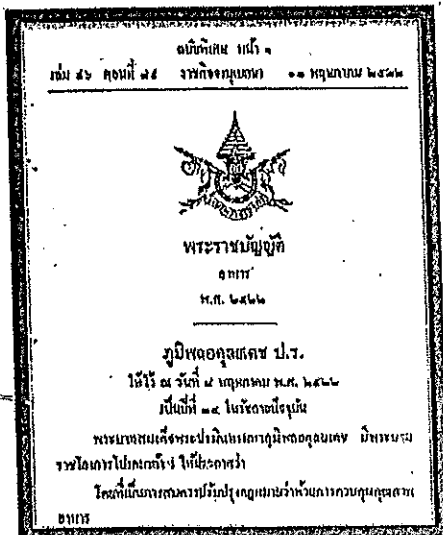
กรณีการฝ่าฝืนไม่ปฏิบัติตามประกาศกระทรวงสาธารณสุข

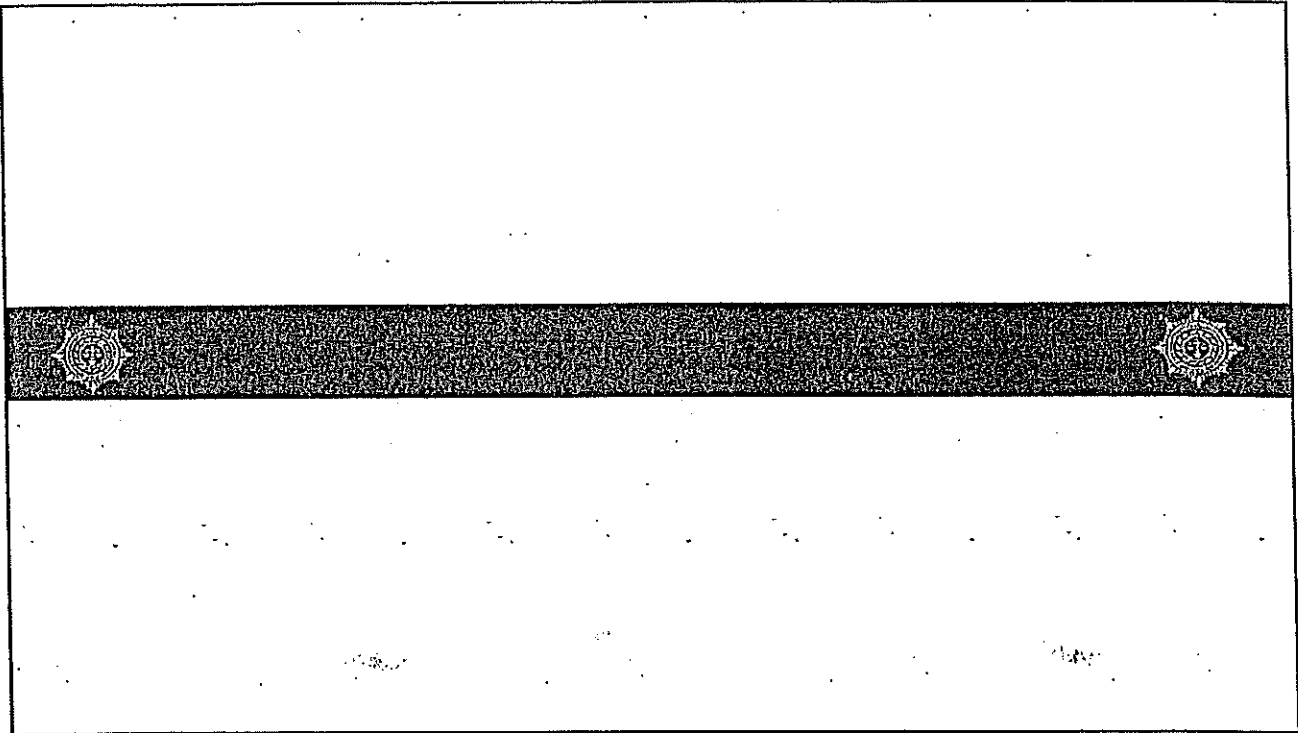
พระราชบัญญัติอาหาร พ.ศ. ๒๕๖๒ ได้กำหนดให้ กรณีการฝ่าฝืนมาตรการตามประกาศกระทรวงสาธารณสุข ฉบับที่ ๔๒๔ และฉบับที่ ๔๓๐ ซึ่งออกประกาศโดยอาศัยอำนาจตามมาตรา ๖ (๔) ผู้ฝ่าฝืนไม่ปฏิบัติ มีความผิดตามมาตรา ๕๐ แห่งพระราชบัญญัติอาหาร พ.ศ. ๒๕๖๒ ซึ่งกำหนดบทลงโทษจำคุกตั้งแต่หกเดือนถึงสองปี และปรับตั้งแต่ห้าพันบาทถึงสองหมื่นบาท

๕๕

บทวิ ๕๐ ผู้ฝ่าฝืนประกาศซึ่งออกตามมาตรา ๖ (๔) ทั้งพระราชบัญญัติและบทลงโทษตั้งแต่หกเดือนถึงสองปีและปรับตั้งแต่ห้าพันบาทถึงสองหมื่นบาท

๕๕





ผลิตภัณฑ์	มาตรา	บทกำหนดโทษ	พนักงานเจ้าหน้าที่
น้ำดื่มกระป๋องไม่ผสมน้ำตาล	ม.6(8) + ประกาศ ส.พ.ศ. 2564 ฉบับที่ 430 ข้อหาผลิต หรือ ขาย อาหาร ที่ห้ามผลิต นำเข้า หรือจำหน่าย ตามประกาศ ส.ร. 430 โดยไม่ได้รับอนุญาต	ม.50 ผู้ใดฝ่าฝืน ต้องโทษจำคุก 6 เดือน - 2 ปี และปรับ 5000 - 20,000 บาท	1. พนักงานเจ้าหน้าที่ตาม พรบ.อาหาร 2522.ใช้อำนาจตาม พรบ.การปฏิบัติให้ร่วมกับ จนท.ตร
น้ำดื่มกระป๋องผสมปรุงรส	ม.6(8) + แต่งตั้งที่ไม่ผิดกฎหมาย	ม.50 ผู้ใดฝ่าฝืน ต้องโทษจำคุก 6 เดือน - 2 ปี และปรับ 5000 - 20,000 บาท	
เช่น น้ำหวาน ปากัดลม นมสด	430		

ผลิตภัณฑ์	มาตรา	บทกำหนดโทษ	พนักงานเจ้าหน้าที่
น้ำตาลมกราคมผลม ยลตดง ๆ	ม.12 ข้อหาผลิต หรือ ขยายยาแผน ปัจจุบัน โดยไม่ได้รับอนุญาต	ม.101 ผู้ใดฝ่าฝืน ต้องโทษจำคุกไม่ เกิน 5 ปีและปรับไม่เกิน 10,000 บาท	1. พนักงานเจ้าหน้าที่ตาม พรบ อาหาร 2522 ใช้อำนาจตาม พรบ **การปฏิบัติให้ร่วมกับ จนท.ตร.

ผลิตภัณฑ์	มาตรา	บทกำหนดโทษ	พนักงานเจ้าหน้าที่
น้ำตาลมกราคมผลม ยาเสพติดหรือ วัตถุออกฤทธิ์ ฤทธิ์ต่อจิตและประสาท เพื่อจำหน่ายยาเสพติดให้โทษหรือ วัตถุออกฤทธิ์ต่อจิตและประสาท นำมาผลม	ม. 90 - 94	ม. 145 - 149 ตามบทกำหนดโทษตาม ประมวลกฎหมายยาเสพติด	1. เจ้าพนักงาน และ พนักงาน เจ้าหน้าที่ ตาม ม.41 พรบ. ให้ใช้ ประมวล พ.ศ. 2564 2. เจ้าพนักงานตามประมวล กฎหมายพิจารณาวิวัฒนาการ พ.ศ. 2477

ผลิตภัณฑ์	มาตรา	บทกำหนดโทษ	พนักงานเจ้าหน้าที่
ใบกระท่อมที่ปรุงหรือผสมยาเสพติด หรือวัตถุออกฤทธิ์ต่อจิตและประสาท ยก วัตถุอันตราย หรือ วัตถุอื่นใดตามที่กำหนด	ม.27 ห้ามบริโภคใบกระท่อมที่ปรุงหรือผสมยาเสพติด หรือวัตถุออกฤทธิ์ต่อจิตและประสาท ยก วัตถุอันตราย หรือ วัตถุอื่นใดตามที่กำหนด	ม.36 ปรับไม่เกิน 50,000 บาท	ใบแจ้งพนักงานตามประมวลกฎหมายพิจารณาวิธีความอาญา พ.ศ. 2477

ผลิตภัณฑ์	มาตรา	บทกำหนดโทษ	พนักงานเจ้าหน้าที่

พระราชบัญญัติการศึกษาระดับ พ.ศ. 2535

สถานที่	มาตรา	บทกำหนดโทษ	พนักงานเจ้าหน้าที่
เทศาภิบาล	ม. 25 มีเหตุอันควรสมควรเดือดร้อนแก่ผู้อยู่อาศัย บริเวณใกล้เคียงหรือผู้ที่ต้องประสบกับเหตุรำคาญ (1)(5) ม. 27 มีเหตุรำคาญเกิดขึ้นในท้องที่ของสาธารณะ หรือ เทศาภิบาลหรือองค์การบริหารส่วนจังหวัด หรือ เทศาภิบาลหรือองค์การบริหารส่วนจังหวัด สภา ม. 28 มีเหตุรำคาญเกิดขึ้นในสถานที่เอกชน หรือ เทศาภิบาลหรือองค์การบริหารส่วนจังหวัด สภา ม. 28/1 เมื่อปรากฏว่ามีเหตุรำคาญเกิดขึ้นตาม ม. 27 หรือ ม. 28 เป็นบริเวณกว้างจนก่อให้เกิดอันตรายต่อสุขภาพของสาธารณชน	ม. 74 ผู้ใดไม่ปฏิบัติตามคำสั่งของเจ้าพนักงานท้องถิ่นตาม ม. 22-27, 31 หรือ ม. 28, 31 หรือ 33 (หรือลำดับ ม. 28/1) ของพระราชบัญญัติฉบับนี้ โดยนึ่งหรือปรับไม่เกิน 25000 บาท หรือทั้งจำและปรับ	1. เจ้าพนักงานท้องถิ่น ตาม พรบ. 2. เจ้าพนักงานตามประมวลกฎหมายวิธีพิจารณาความอาญา พ.ศ. 2477

พระราชบัญญัติการศึกษาระดับ พ.ศ. 2535

สถานที่	มาตรา	บทกำหนดโทษ	พนักงานเจ้าหน้าที่
อนุญาต/หนังสือรับรอง การจัดตั้งสถานศึกษา จังหวัดอาหาร	ม. 38 จัดตั้งสถานศึกษาหรือสถานศึกษา สาธารณะในอาคารหรือพื้นที่ไม่เกิน 200 ตรม. โดยไม่ได้รับอนุญาต จัดตั้งสถานศึกษาหรือสถานศึกษา สาธารณะในอาคารหรือพื้นที่ไม่เกิน 200 ตรม. โดยไม่ได้รับหนังสือรับรอง ม. 48 การแจ้งให้เจ้าพนักงานท้องถิ่นทราบเพื่อ ดำเนินการตาม ม. 38 และหนังสือรับรอง การแจ้ง ให้เป็นไปตามแบบที่กำหนดใน ข้อบัญญัติท้องถิ่น ไม่ถูกต้องหรือไม่สมบูรณ์ ม. 56 ใบอนุญาตหรือคำขอต่ออายุใบอนุญาตจัดตั้ง สถานศึกษาหรือสถานศึกษาในถูกต้อง หรือไม่สมบูรณ์ตามหลักเกณฑ์	ม. 72 (อาคาร/พื้นที่ ไม่เกิน 200 ตรม.) จาก ไม่เกิน 6 เดือน หรือปรับไม่เกิน 50,000 บาท (พื้นที่ไม่เกิน 200 ตรม.) จากไม่เกิน 3 เดือน หรือปรับไม่เกิน 25,000 บาท	1. เจ้าพนักงานท้องถิ่น ตาม พรบ. 2. เจ้าพนักงานตามประมวลกฎหมายวิธีพิจารณา ความอาญา พ.ศ. 2477

1. พระราชบัญญัติการสาธารณสุข พ.ศ. 2535

สถานที่	มาตรา	บทกำหนดโทษ	พนักงานเจ้าหน้าที่
อนุญาต/หนังสือรับรองการจัดสถานที่และ จำหน่ายอาหาร	ม. 38 จัดตั้งสถานที่จำหน่ายอาหารหรือสถานที่ สะสมอาหารในอาคารหรือพื้นที่เกิน 200 ตรม. โดยไม่ได้รับอนุญาต จัดตั้งสถานที่จำหน่ายอาหารหรือสถานที่ สะสมอาหารในอาคารหรือพื้นที่ไม่เกิน 200 ตรม. โดยไม่ได้หนังสือรับรอง	ม. 72 (อาคาร/พื้นที่เกิน 200 ตรม.) จากก. 2 ไม่เกิน 6 เดือน หรือปรับไม่เกิน 50,000 บาท (พื้นที่ไม่เกิน 200 ตรม.) จากก.ไม่เกิน 3 เดือน หรือปรับไม่เกิน 25,000 บาท	1. เจ้าพนักงานท้องถิ่น ตาม พรบ. 2. เจ้าพนักงานควบคุมประเภทยุทธศาสตร์ อริความอาญา พ.ศ. 2477
	ม. 48 การแจ้งให้พนักงานท้องถิ่นทราบเพื่อ ดำเนินการตาม ม. 38 และหนังสือรับรอง การแจ้งให้เป็นไปตามแบบที่กำหนดใน รอบบัญชีท้องถิ่น ในถูกต้องหรือไม่สมบูรณ์	ม. 56 ใบอนุญาตหรือลายขออายุใบอนุญาตจัดตั้ง สถานที่จำหน่ายอาหารหรือสถานที่ไม่ถูกต้อง หรือไม่สมบูรณ์ตามที่กำหนด	

1. พระราชบัญญัติการสาธารณสุข พ.ศ. 2535

สถานที่	มาตรา	บทกำหนดโทษ	พนักงานเจ้าหน้าที่
อนุญาตจัดตั้งสถานที่ที่มีการแสดงดนตรี (กิจการที่เป็นอันตรายต่อสุขภาพ)	ม. 33 ค. เป็นกิจการที่ต้องมีการควบคุมตาม ม. (ก) ในลักษณะที่เป็นการค้า โดยไม่ได้รับ อนุญาต	ม. 71 ผู้ใดฝ่าฝืน ม. 19 ม. 33 ว 1 หรือ ม. 74 ต้องโทษจำคุกไม่เกิน 6 เดือน หรือ ปรับไม่เกิน 50,000 บาท หรือทั้ง จำคุกปรับ	1. เจ้าพนักงานท้องถิ่น ตาม พรบ. 2. เจ้าพนักงานควบคุมประเภทยุทธศาสตร์ อริความอาญา พ.ศ. 2477

2. พระราชบัญญัติ พ.ศ. 2535				
สถานที่	มาตรา	บทกำหนดโทษ	พนักงานเจ้าหน้าที่	
ทางหรือถนนซึ่งจัดไว้เพื่อประโยชน์การจราจรสาธารณะทางบก	ม. 44 ข้อห้าฯ แจกจ่าย หรือเรียกเงินทางจราจร และไหลทาง	ม. 73/1 ผู้ใดฝ่าฝืน ม. 44 จาก ม. 61 กับ 3 เดือน หรือปรับไม่เกิน 5,000 บาท หรือทั้งจำทั้งปรับ	1. เจ้าพนักงานทางหลวง	

3. พระราชบัญญัติ พ.ศ. 2502 ฉบับที่ 50				
สถานที่	มาตรา	บทกำหนดโทษ	พนักงานเจ้าหน้าที่	
สถานบริการอบนึ่ง โรงอาบน้ำสาธารณะ ด้ยน้ำ สบู่ และเครื่องทาสหลายแห่งที่มีคาบับนึ่งอบนึ่งสุกรัก	หากปรากฏว่าสถานที่ได้มีการกระทำผิดกฎหมายหรือผิดกติการณ อนุชติความสงบแห่งประภทของคณะปฏิภติ ฉบับที่ 150 ให้ถือว่าผิดจกจกแห่งก่งบ 11	ผู้ใดฝ่าฝืนปิดสถานที่ตามข้อ 2	1. เจ้าพนักงานตำรวจในพื้นที่ก่	
กระทําการฝ่าฝืนกฎหมาย ตลอดจนกระทําการเพื้อนทศควมสงบเรียบร้อยหรือศีลธรรมอันดีของประชาชนโดยเลิน	เจือปนหรือคิดธรรมเนียมของประชาชน เกิดขึ้นไม่ว่าจะเป็นสถาบันที่จัดขึ้นโดย อํานาจกรอญชงของเจ้าหน้าที่ฝ่ายใดตาม กฎหมายใดก็ตามให้อธิบดีกรมตำรวจหรือรองเกิน 10 วัน หรือปรับไม่เกิน 500	มาตรา 368 (ต้องระงับโทษจกคุกไม่	2. เจ้าพนักงานฝ่ายปกครองในพื้นที่จังหวัดอื่น	
	อธิบดีกรมตำรวจสำหรับจังหวัดพระนครและ จังหวัดธนบุรีผู้ตรวจการจังหวัดสำหรับ จังหวัดต่าง ๆ นอกจกจังหวัดพระนครและ จังหวัดธนบุรีมีอำนาจพิจารณาสั่งกักปิดสถาน ที่ดังกล่าวโดยมีกำหนด ระยะเวลาหรือไม่ กำหนดระยะเวลาได้ตามควรแก่กรณี	บาท หรือทั้งจำทั้งปรับ) (ข้อ 3)		

4. พระราชบัญญัติสถาปนาราชการ พ.ศ. 2509

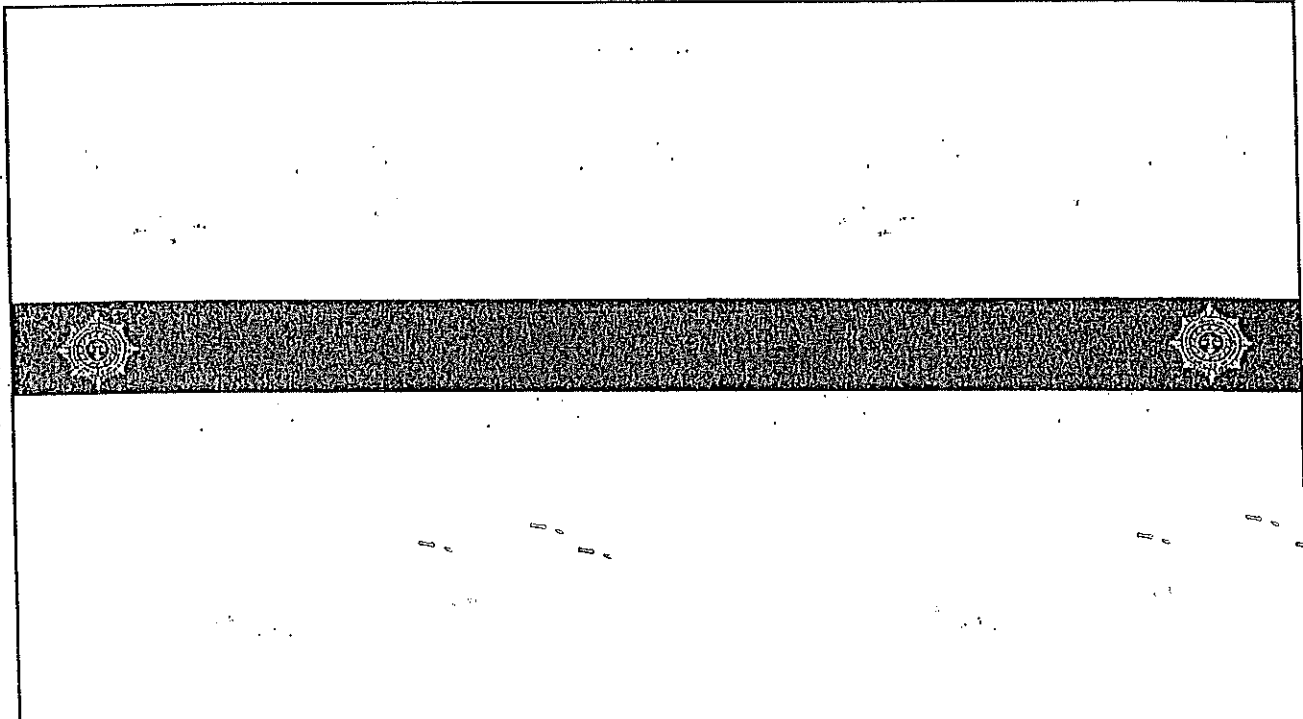
สถานที่	มาตรา	บทกำหนดโทษ	พนักงานเจ้าหน้าที่
ม. 3 (4) สถานที่ที่มีอาหาร สรา หรือเครื่องดื่มขงอนตั้งสถานปรการโดยนได้รับอนุญาต จากหนวยหรือในบการ จัดใหม่คนครีกการ และล งคอปกรณร่งพลง การคนเจดแสง เสียง	ม. 4	ม. 26 ตงระหวงกคไม่เกิน 1 ปีหรือปรับไม่ลือความอาญา พ.ศ. 2477 เกิน 60,000 บาท หรือทั้งรังปรับ	1. เจ้าพนักงานตบประมลกฎหนวยพจกรณา วิคความอาญา พ.ศ. 2477

5. พระราชบัญญัติรักษาความสะอาดและความเป็นระเบียบเรียบร้อยของบ้านเมือง พ.ศ. 2535

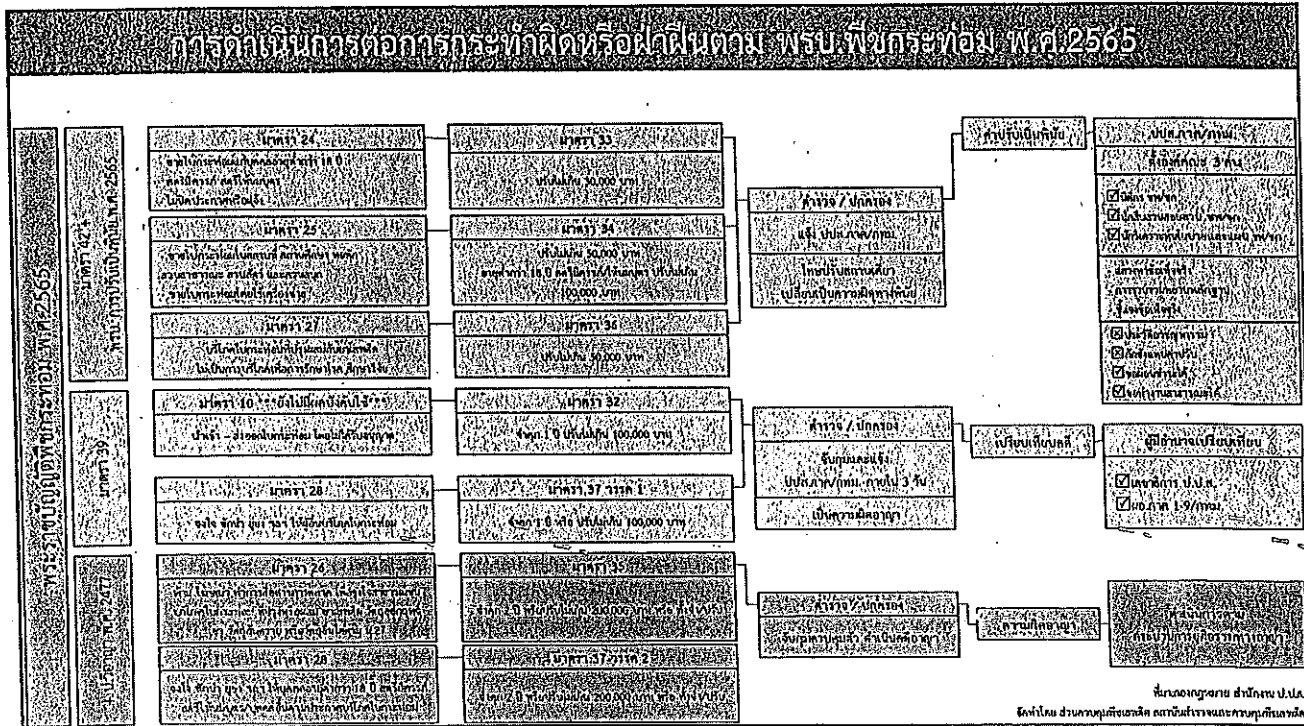
สถานที่	มาตรา	บทกำหนดโทษ	พนักงานเจ้าหน้าที่
ถนน สถานที่สาธารณะ	ม. 20(1) - (3) ห้ามปรงอาหาร ชายหรือจำหนายสินค้า ใน บริเวณนี้ได้รับประกาศผ่อนผัน	ม. 54 ตงระหวงโทษปรับไม่เกิน 2,000 บาท ม. 48 ค่าปรับที่ได้จากการเปรียบเทียบให้ ปรับให้จนจตาม ม. 51 ก็ทึงแต่ให้ พนักงานเจ้าหน้าที่ พนักงานจราจร หรือตำรวจที่ปฏิบัติหน้าที่ควบคุม การจราจร ผู้จับกุมอีกทีหนึ่ง ม. 51 กรณีผู้พบเห็นการกระทำความคิด อ้างถึงความค่อนักงานสอบสวน พนักงานเจ้าหน้าที่ พนักงานท้องถิ่น และให้ถือว่าประชาชนผู้พบเห็นเป็น ผู้เสียหาย	1. เจ้าพนักงานตบประมลกฎหนวยพจกรณา วิคความอาญา พ.ศ. 2477 2. เจ้าพนักงานท้องถิ่น

6. พระราชบัญญัติพืชกระท่อม พ.ศ. 2565

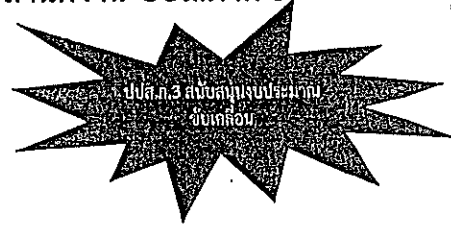
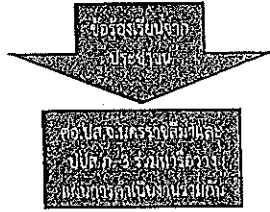
สถวนที่	มาตรา	บทกำหนดโทษ	พนักงานเจ้าหน้าที่
(1) สถานศึกษา	ม. 25	ม. 34	1. เจ้าพนักงานควบคุมประเภทยาเสพติด
(2) หอพัก	ข้อห้ามขายใบกระท่อมในสถานที่ไม่ใช่ร้านอาหาร	ต้องโทษปรับไม่เกิน 50,000 บาท ตาม	วิธีความอาญา พ.ศ. 2477
(3) สวนสาธารณะ สวนสัตว์ และสวนสนุก	หรือไม่ถึงระยะอย่างหนึ่งอย่างใด	หากเป็นสารกระท่อมสกัดออกฤทธิ์ตาม	
(4) โรงเรียน		ม. 24 ผู้กระทำความผิดจะจำคุกเป็น	จำคุกไม่เกินสามปี ปรับไม่เกิน
(5) สถานที่ตาม มว. ยธ. และ มว. สอ		สองเท่า	ค่าเงินการปรับเป็นพัน
กำหนด			



การคัดเลือกผู้สมัครรับเลือกตั้ง พ.ศ. 2565			
	มาตรา	บทกำหนดโทษ	พนักงานเจ้าหน้าที่
บุคคล (1) บุคคลซึ่งต่ำกว่า 18 ปี (2) สตรีที่ครรภ์ (3) สตรีให้นมบุตร (4) บุคคลอื่นที่กฎหมายบัญญัติไว้ โทษจำคุกหรือลีสการกวดลาด	ม. 24 ชายไม่กระหมอมหรือ อหิวาตกโรคที่มิกระหมอม เป็นโรคติดหรือส่วนประกอบนั้นบุคคล	ม. 33 ปรับไม่เกิน 30000 บาท	1. เจ้าพนักงานตามประมวลกฎหมายพิจารณาคดี ความอาญา พ.ศ. 2477 เจ้าพนักงานคุมประพฤติ ศาลเป็นกรปรับเป็นต้น
หญิงสูงเสวย	ม. 27 หญิงใจอาวรณ์ขบใหญ่โรคที่กระหมอมที่ผสม กับยาเสพติด ขบวนการอันตราย หรือโรคติด คนมี หมายข้อ ๓๓๓๓๓๓	ม. 35 จำคุกไม่เกินสองปี หรือปรับไม่เกิน สองแสนบาท หรือทั้งจำทั้งปรับ	1. เจ้าพนักงานตามประมวลกฎหมายพิจารณาคดี ความอาญา พ.ศ. 2477 เจ้าพนักงานเป็นคดีตามกระบวนการยุติธรรมทาง อาญา
	ม. 28 หญิงใจอาวรณ์ขบใหญ่โรคที่กระหมอมที่ผสม กับยาเสพติด ขบวนการอันตราย หรือโรคติด คนมี หมายข้อ ๓๓๓๓๓๓	ม. 37 จำคุกไม่เกินหนึ่งปี หรือปรับไม่เกิน หนึ่งแสนบาทหรือทั้งจำทั้งปรับ	1. เจ้าพนักงานตามประมวลกฎหมายพิจารณาคดี ความอาญา พ.ศ. 2477 เจ้าพนักงานสอบสวนและเจ้าพนักงาน สอบสวนและเจ้าพนักงาน ป.ป.ช.หรือ ป.ป.ค.ภาค 1/9/กท. ศาลอนุญาโตตุลาการปรับ



การดำเนินงานขับเคลื่อนของจังหวัดนครราชสีมาและสำนักงาน ปปส.ภาค 3



- 1

ขอสงวนลิขสิทธิ์
ให้จัดตั้งขบวนการ
รณรงค์และจัดตั้ง
ในทศวรรษ
- 2

สงวนลิขสิทธิ์
แนวทางการรณรงค์
ใช้กฎหมาย
พรบ.อาหาร พ.ศ.
2522
- 3

สำนักงานอัยการ
จังหวัดนครราชสีมา
ทนายความ
พ้องคาม พรบ.
อาหาร พ.ศ.2522
- 4

ทุกหน่วยร่วม
ร่วมกิจกรรมรณรงค์
ทั้งภาพรวมและ
กลุ่มเป้าหมาย
เฉพาะ
- 5

กิจกรรมเสวนา
ทุก สภ.กวดจับ
จับกุมและส่งคดี
อัยการในช่วงเพื่อ
ฟ้อง
- 6

หน่วยงานร่วมรณรงค์
การออกตรวจโดยใช้
กฎหมายควบคุม
สงวนลิขสิทธิ์
- 7

ศาลเยาวชน
นครราชสีมา
พิพากษาจำคุก
ฟ้อง พรบ.อาหาร
แล้ว 39 คดี



เด็กเยาวชนเข้าใจและ
ตระหนักถึงปัญหา ผู้ประกอบการเข้าใจและ
ยอมรับไม่กระทำผิด



สำนักงาน ป.ป.ส.

ขอขอบคุณ

สถาบันสำรวจและควบคุมพืชเสพติด